



ALMECO SVETS & KAROSS AB



Monteringsanvisning ALMECO-LOCKET

Nissan NP300 DH



ALMECO SVETS OCH KAROSS AB

Forkarby gård 755 93 UPPSALA

Tel: 018-334055

Fax: 018-367862

info@almeco.se

www.almeco.se

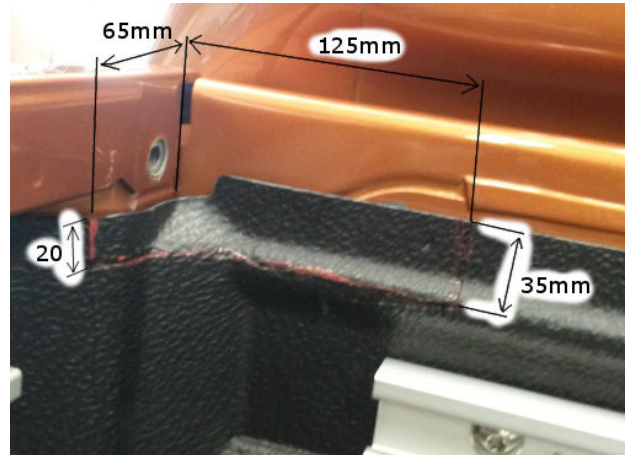


Kontrollera eventuella transportskador.

1. Montering av fästet.



Skruva ur de främre skruvarna och märk ut och kapa ut plasten enligt bild. (Bilderna är ej tagna på samma sida.)



Håll upp fästet på insidan mot kanten på framstammen, fästet skall ha stöd av sidokant samt kanten på framstam.

Skruva tillbaka originalskraven genom fästet, den hamnar på svetsen så det går ej att skruva i helt. Märk ut hålet för fäste mot framstam, förborra med en 5 mm borrh.

Kontrollera att konsolen sitter rakt, dra åt bultarna

till klämfäste löst. Skruva sedan 1st gängpressande M6 genom framstam. Dra åt M8 bultarna på klämfäste. **OBS! Fäste skall sitta fast stumt mot sida och framstam.**

Montera öglebultarna i konsolerna och gänga upp den övre muttern så att den sitter nära ögla.



ALMECO

SVETS & KAROSS AB



Borra ur två hål (~Ø10-13mm) i plastbaljan längst fram i hörnen för vattenavrinningens skull.



Limma dit självhäftande d-list i hörnen på framstammen (~200mm).



ALMECO

SVETS & KAROSS AB

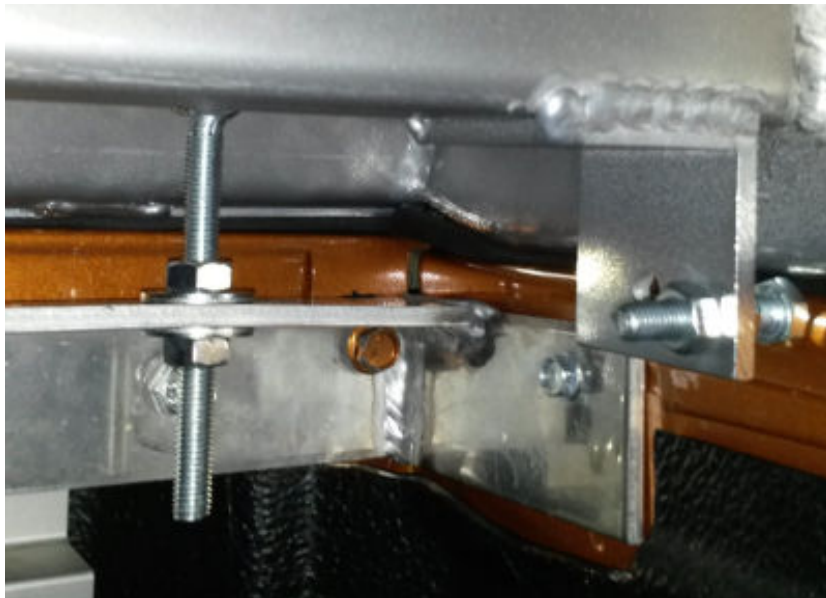


2. Montering av lock



Locket ställs på och skjuts mot framstam hopfälld enligt bild. **OBS! Det ska vara ett mellanrum mellan lock och hytt.** Läg in monteringsplåtarna under framdelen. Dra ur låsfjädrarna och ta bort gasdämparna genom att gänga ur dom i kolvstångsändan. Fäll ned locket. Justera locket i bak mot kanterna och baklucka och kontrollera att

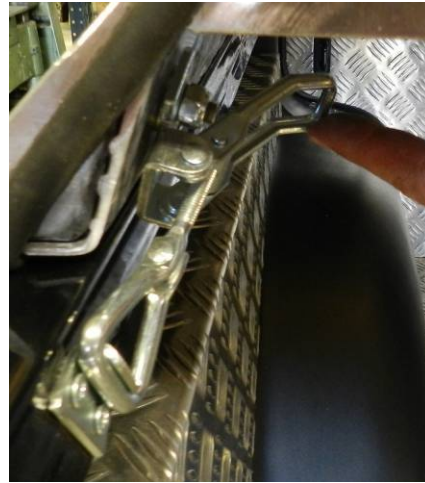
det ligger rakt och centrerat genom att känna efter med fingerspetsarna längs sidorna och runt hörnen samt baklucka. **OBS! Kontrollera att framdelen inte ligger mot hytten då det skadar lacken på längre sikt.**



Öppna bakluckan och kryp in under locket. Skruva ut stoppskruvarna så att de ligger an mot framstammen, dra åt muttern närmast framstammen och sedan kontramuttern. Fäst ögleskruv med låsmutter och bricka i bulten som sticker ut från locket på båda sidor. Dra åt muttern så att den låser. Skruva fast locket skapligt hårt (inget ljus ska lysa igenom i skarvarna) med den undre muttern på öglebulten. Kontrollera igen hur locket ligger mot kanter och baklucka och justera vid behov. Dra åt muttrarna hårt så att framdelen ligger **stunt** mot flaket. Den skall sitta så stunt att när locket är öppet i normalt läge och man stänger locket, så skall inte framdelen röra sig, eventuellt gunga lite då flaket har mjukt skydd på sidokant. **OBS! gasdämparna är som starkast i öppet läge!** Lås sedan med kontramuttern ovanför konsolen.



3. Montering av midjelås.



Vik upp bakdelen över mellandelen enligt bild. Tryck ned locket mot flakkanten (till exempel genom att sitta på det) när ni monterar hakarna. **OBS! Ändra inte inställningen för midjelåset som håller ihop mellandel och bakdel.** Öppna regeln ungefär 30°-40° (se bild) och märk ut var hakarna ska sitta. Skruva fast hakarna med självborrande skruv. Förborring kan göras om man önskar med 2,5 mm borrh.

Montera tillbaka dämparna i uppfällt läge. Fäll ut locket helt.

4. Montering av låsfäste för spanjolett.



Fäll ned bakluckan och träd på låsklossarna på spanjoletten. Vrid upp handtaget till öppnat läge och tryck ned locket. Markera sidokanten på klossarna och kapa bort plasten i flaket där den krokar med låsklossen, alternativt slipa ur i låsklossen. Montera låsklossarna

strax under flakkanten med staps-skruv 40mm (förborra gärna med 3mm borrh).

Om hålen hamnar på befintlig nitskalle så justera placeringen av klossen, låsstången får då justeras in efter. Om kantskydd monteras så kan det vara

nödvändigt att slipa ur låsklossen där niten för kantskyddet hamnar. Smörj spanjolettändarna och låsklossarna. Prova att locket går bra att stänga. Det ska spänna ganska mycket, det underlättar att använda kroppsvikten för att få ned det ordentligt. Om det får sitta stängt någon timme så komprimeras listen så att det inte blir lika spänt. Om det är för kärvt eller för löst så justera genom att



ALMECO

SVETS & KAROSS AB



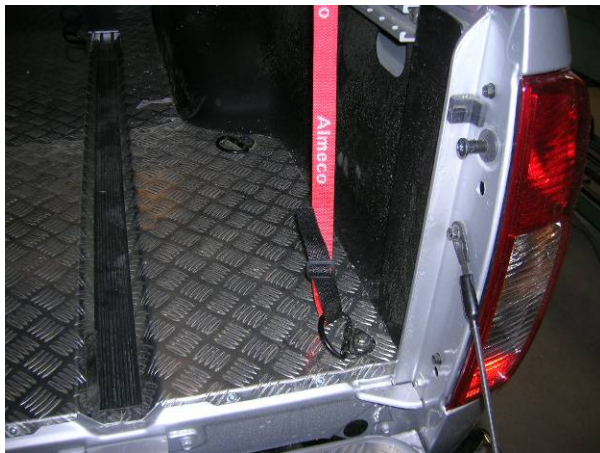
bända en eller båda spanjoletter i ändarna med lämpligt verktyg, till exempel med ett rör. **OBS! När locket är stängt så ska flakets baklucka inte gå att öppna.**

5. Montering av fångrem.

Fångremmen fästes upptill med haken på spanjoletten. Nedtill dras remmen runt lastögla och låses med remspänne samt dras åt så att den sitter något spänt. Prova att rycka i remmen för att säkerställa att den sitter fast ordentligt.

Fångremmen måste användas om garantin ska gälla.

Gör en funktionskontroll av alla lägen.





Sammanfattning

- *Skruva ur originalskruv och kapa ur ett hål i plasten*
- *Montera konsoler*
- *Borra dräneringshål i fram i plastbaljan*
- *Sätt dit D-list i hörnen på framstamskanten*
- *Ställ på locket*
- *Fäll ned locket och justera*
- *Skruva ut stoppskruvarana mot framstammen*
- *Dra fast öglebultarna som sitter i konsolerna i locket.*
- *Kontrollera att locket fortfarande ligger bra och dra fast det så att det ligger stumt mot flaket*
- *Skruva fast hakar för midjelås*
- *Borra hål för låsklossarna och fäst dessa i flaket*
- *Smörj låsstänger*
- ***Montera fångrem***
- *Gör en funktionskontroll av alla lägen*



ALMECO SVETS & KAROSS AB



Packinstruktion Nissan NP300 DH:

- För lockmontering:**
- **2st L-konsoler vä,hö (NP300)**
 - Öglebult 2st*
 - M10 mutter 4st*
 - bricka M10x15 4st*
 - Gängpressande skruv 2st*

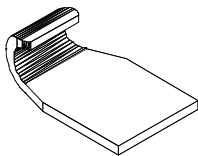
 - **Fångrem**
 - Rem*
 - Remspänne*
 - 30x35mm plattjärn*
 - M8x16 gängpressande skruv*
 - Lastögla*

 - **2st Låsklackar**
 - Staps skruv 4st*

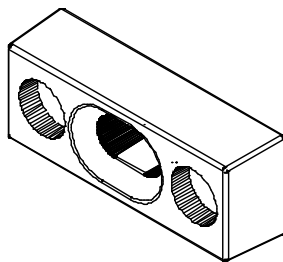
 - **2st Låshakar ”små”**
 - Självborrande skruv små 4st*

 - **2st D-list sjh L=200mm**

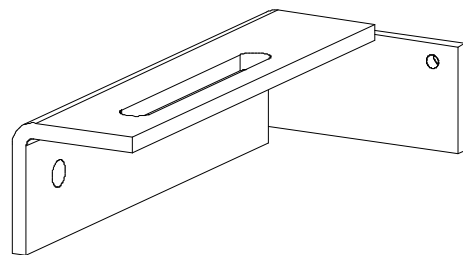
Låshakar



Låsklackar



L-konsol (NP300 2016)





ALMECO

SVETS & KAROSS AB



Verktogslista:

- Skruvdragare
- Stjärnbits.
- Borr – Ø2.5-3mm
- Borr – Ø5mm
- Borr – Ø10-13mm
- Hylsa - 13
- Ringnyckel / blocknyckel - 17, 2st
- Ringnyckel / blocknyckel - 13, 2st